

REMERCIEMENTS

Nous souhaitons remercier chaleureusement toutes les équipes de Cerebral, moniteurs-trices, comité, secrétariat, bénévoles et donateurs qui, par leur dévouement, permettent de continuer à faire vivre les actions et projets de l'association.

CELLES ET CEUX QUI ONT FAIT CEREBRAL EN 2022

Comité

Mickaëlle Hauton-Pra, co-présidente
Séverine Lalive Raemy, co-présidente
Edouard Kiper, vice-président
Carlos Bachmann, trésorier
Aldo Cvintal, membre
Pierre-Alain Goetschmann, membre
Anne-Chantal Héritier, membre
Jacqueline Léon, membre
Clotilde Lussion, membre
Raffaella Meakin, membre
Laurence Miserez, membre

Secrétariat

Olivier Reymermier, secrétaire général
Patricia Prini, comptable
Aurélië Richard, responsable des prestations et de la formation
Séverine Ribaux, coordinatrice des activités, depuis le 1er juillet
Edith Roy, coordinatrice, jusqu'au 28 février
Arzu Cam, assistante administrative, depuis le 15 septembre
Fabrice Deluz, collaborateur polyvalent, en stage depuis le 27 juin

Rédaction

Olivier Reymermier

Crédits photographiques

Cerebral Genève
Louis Brisset – HUG

Conception et impression

Adeline Aucouturier
Label-fh - Atelier Création-Communication

Avec le soutien de



Schweizerische Eidgenossenschaft
Confédération suisse
Confederazione Svizzera
Confederaziun svizra



Fondation suisse en faveur de l'enfant infirme moteur cérébral
Erlachstrasse 14, 3001 Berne, tél. 031 308 15 15
IBAN CH53 0900 0000 8000 0048 4, www.cerebral.ch



www.entraide.ch



Association Cerebral Genève



Rapport 20 d'activité 22

“ La liberté intérieure, c'est quand le regard de l'autre ne nous détermine pas. ”

Alexandre Jollien

MESSAGE DU COMITÉ

2022 : une année de printemps après deux ans d'hiver !

Après ces deux années d'instabilité liée à la pandémie, 2022 a signé la reprise de toutes nos activités, y compris les événements... pour la plus grande joie de nos membres ! Nous avons ainsi organisé **1'801 jours** de week-end et de séjour, au lieu de 1226 jours en 2021, soit près de **600 jours en plus !**

En 2022, beaucoup de nouveautés ont vu le jour :

- **Cadre des prestations** : nouvelle subvention de l'État de Genève, nouveaux contrats avec les moniteurs, catalogue de formation pour nos moniteurs. Audit réalisé par Cerebral Suisse : félicitations reçues pour la qualité du travail !
- **Défense des droits et groupes de travail** : suite au scandale de Mancy, publication d'une lettre ouverte dans la Tribune de Genève pour dénoncer une insatisfaction croissante des personnes concernées et demander une politique du handicap inclusive et respectueuse, des moyens suffisants et des formations adéquates.
- **Contrôle qualité dans les établissements pour personnes en situation de handicap (EPH)** : un organe de contrôle va enfin être créé à Genève, fruit d'un travail intense d'insisme et Cerebral, en collaboration avec Insos-Genève et l'État de Genève.
- **Plateforme e-learning** : cette plateforme de sensibilisation aux outils d'accompagnement de personnes en situation de handicap sera ouverte d'ici à septembre 2023 à nos moniteurs.
- **Événement** : nous avons eu la joie d'être co-hôtes d'honneur à la Course de l'Escalade avec insisme, les 3 et 4 décembre 2022. Une belle occasion de sensibiliser le grand public au handicap.

En 2023, pour continuer à « innover, renforcer et maintenir » pour la troisième année, nous souhaitons affirmer notre rôle politique :

- Pour **garantir la qualité des prestations en EPH**, en suivant l'implémentation du nouveau contrôle qualité.
- Pour **améliorer la formation initiale des professionnels socio-éducatifs**, à travers un groupe de travail initié avec insisme et Autisme Genève.
- Pour **encourager des alternatives** à l'offre actuelle des institutions, en organisant par exemple une conférence sur le thème de l'article 19 de la Convention de l'ONU relative aux droits des personnes handicapées (CDPH) portant sur le libre choix du lieu de résidence et en revendiquant une adaptation des lois et des financements pour une plus grande liberté.

En parallèle, nous lancerons la réflexion pour l'agrandissement de notre pavillon. Notre objectif est d'améliorer ainsi la qualité de l'accueil de nos participants et d'offrir de nouvelles prestations !

Un grand merci au secrétariat, aux moniteurs et responsables d'équipe, aux bénévoles, aux membres, à notre comité et à toutes les familles et partenaires qui nous font confiance et qui nourrissent notre vision.

Séverine Lalive Raemy et Mickaëlle Hauton-Pra
Co-présidentes



Association Cerebral Genève **Pour faire un don**
Chemin de Sur-le-Beau 16
CH-1213 Onex
Tél. 022 757 49 66
info@cerebral-geneve.ch
www.cerebral-geneve.ch



IBAN : CH29 0900 0000 1201 5100 2



INSTANCES

- 243 membres
- 11 membres du comité

ÉQUIPE

- 111 moniteurs
- 7 responsables
- 6 collaborateurs du secrétariat (soit 2,9 emplois à plein temps)

BÉNÉVOLAT

- 83 bénévoles
- 3'040 heures de bénévolat (2'347 en 2021)

PRESTATIONS

1'801 jours d'activités (+ 575 jours vs 2021)

- 105 participants
- 29 week-ends
- 142 séances de massage (+ 69 vs 2021)
- 9 séjours (+ 2 vs 2021)
- 6 événements (+ 4 vs 2021)
- 2 groupes de discussion



" Les massages sont très précieux, car ils répondent à un besoin réel des participants de vivre, de ressentir un toucher autre que médical. Et je suis à chaque fois très touchée de voir le bonheur des parents quand ils retrouvent leur enfant aussi détendu et heureux. Je suis ravie de participer à cette belle aventure."

Anne, masseuse depuis 2021



PRESTATIONS

Depuis 1958, Cerebral Genève s'engage pour que les personnes atteintes d'une paralysie cérébrale ou d'un polyhandicap puissent accéder à des activités de loisirs adaptées. Nous offrons aussi des prestations de soutien, d'information et de conseil aux familles et aux proches.

Après un début d'année mouvementé (la fameuse vague Omicron...), toutes nos activités habituelles ont progressivement repris, et même plus ! Pour le plus grand plaisir de nos participants, **ce sont 2 séjours supplémentaires d'une semaine ainsi que 3 week-ends prolongés qui ont été organisés**. En prime, un week-end "fratrie" a permis d'accueillir 6 enfants en situation de handicap avec leurs frères et sœurs, une grande première et un vrai répit pour les parents.

En 2022, ce sont ainsi **29 week-ends et 9 séjours** qui ont permis à **105 participants** de vivre un temps de loisir extraordinaire. Ils ont été accompagnés par **111 moniteurs** et **7 responsables**.

Mis à l'arrêt pendant l'hiver par la pandémie, les massages ont recommencé dès avril. Quant au groupe de discussion, il s'est réorganisé à partir d'octobre avec deux nouveaux animateurs, Marisa et Faissel.

SERVICE DE RELÈVE À DOMICILE

Rattaché depuis janvier à Pro Infirmis, ce service piloté par Cerebral, insieme et Pro Infirmis Genève, a réalisé **3'730 heures** de relève auprès de **48 familles**. Pour toute famille intéressée, **des places sont encore disponibles**. N'hésitez pas à contacter directement le Service de relève au 022 827 85 44.

UNE ANNÉE PONCTUÉE D'ÉVÉNEMENTS

Suite à deux ans d'interruption forcée, nos événements sont de retour !

- En mars, une soirée a réuni une quarantaine de parents de Clair Bois afin de partager les problématiques rencontrées, puis d'échafauder des propositions concrètes d'amélioration.
- En mai, retour de notre Assemblée Générale en présentiel et soirée Rock'n'Roll avec le Cycle d'orientation de Cayla.
- En octobre, Fête de la Courge à Corsier sous un soleil radieux avec un don généreux par les visiteurs et la commune.
- En novembre, retour de la traditionnelle "soirée crêpes" avec les élèves et les enseignants de l'association La Trace.
- En décembre, Cerebral et insieme ont été hôtes d'honneur de la Course de l'Escalade : sensibilisation du grand public au handicap et participation à la course de la Marmite avec 20 coureurs en situation de handicap et 70 accompagnants très motivés ! Une très belle manière de célébrer la journée internationale des personnes en situation de handicap !

QUELQUES CHANGEMENTS AU SECRETARIAT

Après le départ en février d'Édith Roy, de nouvelles forces ont été engagées : Séverine Ribaux, coordinatrice des activités depuis mars, et Arzu Cam, assistante administrative en septembre. En juin, Fabrice Deluz nous a rejoints en tant que stagiaire et sera engagé en février 2023 comme collaborateur polyvalent. Nous souhaitons à toutes et tous la bienvenue !

RÉALISATIONS

AMÉLIORATION CONTINUE DES PRESTATIONS

Tout au long de l'année, Cerebral Genève a œuvré et milité pour une amélioration de la qualité des prestations offertes aux personnes en situation de handicap.

Ainsi, la **formation de nos moniteurs a été renforcée**, avec notamment la création d'un catalogue proposant plus d'une dizaine de cours entre septembre 2022 et juin 2023. Ce sont près de 40 moniteurs qui ont déjà suivi un atelier, par exemple sur la gestion des comportements défis.

De plus, tous les nouveaux moniteurs sont encadrés spécialement par un superviseur lors de leurs premiers week-ends et les responsables bénéficient quant à eux d'une supervision indépendante.

Parallèlement, Cerebral Genève a participé à **sept groupes de travail**, dont :

- Création d'un contrôle qualité dans les EPH,
- Accompagnement à la transition à l'âge adulte et transformation organisationnelle de l'office médico-pédagogique après le scandale de Mancy,
- Consultation des parents, amélioration des prestations et réflexions autour d'un projet d'unité d'accueil temporaire avec Clair Bois,
- Contribution à un projet d'accompagnement bénévole des personnes lors d'une hospitalisation, avec les HUG,
- Participation aux États généraux de la Santé – Santé Handicap.

NOUVEAU GUIDE DE LA MAJORITÉ

En collaboration avec insieme-Genève, Pro Infirmis Genève et l'OMP, **ce guide a été intégralement mis à jour en 2022**.

S'il est principalement destiné à soutenir les parents dans le passage à la majorité de leur enfant, il contient de nombreuses informations qui seront également utiles tout au long de la vie adulte.

PLATEFORME E-LEARNING

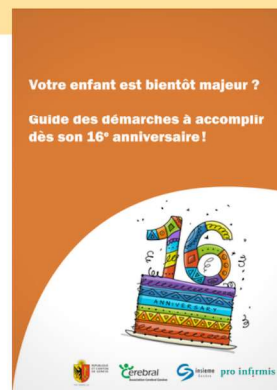
Depuis 2021, Cerebral Genève construit ce **projet innovant** d'apprentissage en ligne pour **sensibiliser tout non-professionnel aux outils d'accompagnement des personnes en situation de handicap**.

En août, une convention de partenariat a été signée avec Cap Loisirs, Anyatas et insieme, afin de partager cette plateforme et créer des contenus communs de formation.

La plateforme sera d'abord testée avec nos moniteurs d'ici à l'automne 2023, puis ouverte aux proches-aidants.

BILIMBI, L'ARBRE À DONNÉES

Lancé en septembre 2021, ce système d'information est développé pour améliorer la gestion de nos activités. Depuis 2022, nos moniteurs peuvent s'inscrire en ligne et accéder en amont de l'activité aux informations de leur participant. **Dès 2023, l'inscription en ligne sera également possible pour les participants !**



RESSOURCES FINANCIÈRES

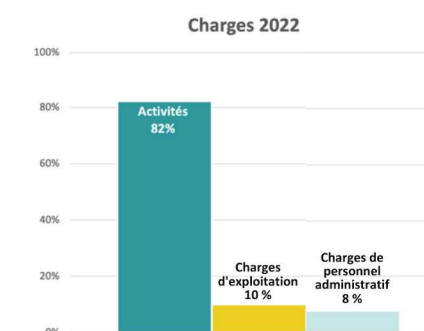
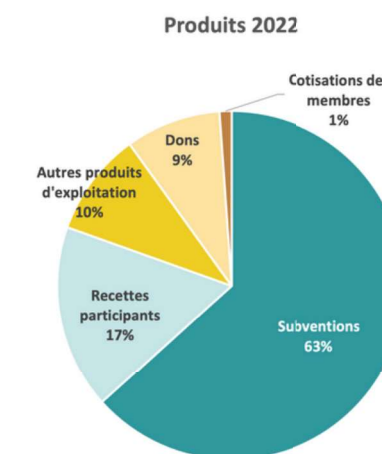
Grâce aux projets ambitieux lancés en 2021, à la grande générosité de nos donateurs et à l'augmentation de la subvention de l'État de Genève, l'année 2022 s'est déroulée dans une certaine sérénité financière, bien que les coûts pour les séjours de vacances et les week-ends de loisirs aient pratiquement doublé.

Cette croissance importante des charges liées aux activités est principalement due aux 575 jours supplémentaires et à l'ajustement des indemnités des moniteurs, en reconnaissance de leur engagement extraordinaire dans des conditions complexes.

En 2023, le solde des dons reçus en 2021 et 2022 sera investi en particulier dans les réalisations suivantes :

- Offrir un **séjour en bord de mer**, ainsi qu'un **week-end fratrie**,
- **Soutenir la formation** de nos responsables et de nos moniteurs,
- Lancer les travaux de réflexion autour de **l'agrandissement de notre pavillon**,
- Continuer les projets en cours de la plateforme e-learning et Bilimbi,
- Poursuivre la **promotion et la défense des droits des personnes vivant avec une paralysie cérébrale**.

Chaque don, petit ou grand, contribue à la réalisation de la mission de Cerebral Genève. Nous vous remercions très sincèrement pour votre soutien et votre générosité !





Rapport de l'organe de révision sur le contrôle restreint à l'assemblée générale de l'ASSOCIATION CEREBRAL GENEVE


En notre qualité d'organe de révision, nous avons contrôlé les comptes annuels (bilan, compte de résultat, tableau de financement, tableau de variation du capital et annexe) de l'ASSOCIATION CEREBRAL GENEVE pour l'exercice arrêté au 31 décembre 2022. Selon la Swiss GAAP RPC 21, les informations du tableau de bord ne sont pas soumises au contrôle de l'organe de révision.


La responsabilité de l'établissement des comptes annuels conformément à la Swiss GAAP RPC 21, aux exigences légales et aux statuts incombe au Comité alors que notre mission consiste à contrôler ces comptes. Nous attestons que nous remplissons les exigences légales d'agrément et d'indépendance.

Notre contrôle a été effectué selon la Norme suisse relative au contrôle restreint. Cette norme requiert de planifier et de réaliser le contrôle de manière telle que des anomalies significatives dans les comptes annuels puissent être constatées. Un contrôle restreint englobe principalement des auditions, des opérations de contrôle analytiques ainsi que des vérifications détaillées appropriées des documents disponibles dans l'entité contrôlée. En revanche, des vérifications des flux d'exploitation et du système de contrôle interne ainsi que des auditions et d'autres opérations de contrôle destinées à détecter des fraudes ou d'autres violation de la loi ne font pas partie de ce contrôle.

Lors de notre contrôle, nous n'avons pas rencontré d'élément nous permettant de conclure que les comptes annuels, présentant un capital de l'Association de CHF 366'521.74, ne sont pas conformes aux Swiss GAAP RPC, à la loi suisse, aux statuts, aux articles de lois traitant de l'établissement et de la présentation des comptes annuels contenus dans les dispositions légales de la République et Canton de Genève (LGAF, LSGAF, LIAF, RIAF, LSurv) aux directives étatiques et à la directive de bouclage 2022 pour les entités recevant une subvention annuelle supérieure à CHF 200'000.

COFIDA S.A.


Antonio PEZZULLO
Réviseur agréé
Réviseur responsable


Christophe SCHMID
Réviseur agréé

Le 27 mars 2023, COFIDA SA, Carouge

**Bilan et
comptes 20
22**

Association Cerebral Genève

Chemin de Sur-le-Beau 16

CH-1213 Onex

Tél. 022 757 49 66

info@cerebral-geneve.ch

www.cerebral-geneve.ch

Pour faire un don



IBAN : CH29 0900 0000 1201 5100 2

BILAN AU 31 DÉCEMBRE 2022

COMPTE D'EXPLOITATION DE L'EXERCICE 2022

ACTIF	2022	2021
	CHF	CHF
Actif circulant		
Trésorerie	348 062	341 600
Clients - débiteurs	16 407	29 561
Comptes de régularisation actif	81 700	23 763
Total de l'actif circulant	446 169	394 924
Actif circulant affecté		
Liquidités affectées	1 216 848	1 211 952
Actif immobilisé		
Immobilisations corporelles	1 144 785	1 238 887
TOTAL DE L'ACTIF	2 807 802	2 845 763
PASSIF	2022	2021
	CHF	CHF
Capitaux étrangers à court terme		
Fournisseurs	84 907	4 351
Autres dettes à court terme	23 000	23 000
Comptes de régularisation passif	163 256	128 229
	271 163	155 580
Capitaux étrangers à long terme		
Emprunt hypothécaire - part à long terme	101 000	124 000
Total des capitaux étrangers	372 163	279 580
Capital des fonds		
Fonds affectés non engagés	980 315	989 536
Fonds affectés engagés	1 088 802	1 209 559
Total du capital des fonds	2 069 117	2 199 095
Capital de l'Association		
Capital de l'Association	367 088	384 194
Part de subvention non dépensée		(19 518)
Résultat de l'exercice	(567)	2 412
Total du capital de l'Association	366 522	367 088
TOTAL DU PASSIF	2 807 802	2 845 763

PRODUITS D'EXPLOITATION	budget 2023	comptes 2022	comptes 2021
	CHF	CHF	CHF
Recettes participants	250 000	250 840	156 500
Cotisations membres	16 500	16 530	16 755
Dons	173 260	129 680	752 525
Subventions de fonctionnement fédérales (OFAS)	440 265	440 265	440 265
Subventions de fonctionnement cantonales	317 171	318 866	78 695
Subventions de fonctionnement communales	10 000	11 700	46 850
Autres subventions de fonctionnement	18 000	159 309	29 340
Autres produits d'exploitation	120 000	140 957	100 527
Total des produits de fonctionnement	1 345 196	1 468 147	1 621 458
CHARGES D'EXPLOITATION			
Charges des activités			
Séjours de vacances	(731 700)	(761 262)	(366 562)
Séjours des weekends et loisirs	(514 100)	(380 754)	(272 896)
Plateforme E-learning	(50 000)	(39 349)	(10 380)
Autres activités	(27 500)	(12 130)	(3 365)
	(1 323 300)	(1 193 495)	(653 203)
Charges de fonctionnement			
Charges de personnel administratif	(125 500)	(112 132)	(107 778)
Charges d'exploitation	(184 000)	(144 985)	(125 768)
Amortissements	(145 000)	(144 609)	(135 090)
	(454 500)	(401 726)	(368 636)
Total des charges d'exploitation	(1 777 800)	(1 595 221)	(1 021 839)
RÉSULTAT D'EXPLOITATION	(432 604)	(127 074)	599 619
Produits financiers	0	60	0
Charges financières	(4 000)	(3 126)	(3 313)
Résultat financier	(4 000)	(3 066)	(3 313)
Attribution aux fonds affectés	0	(125 435)	(745 582)
Utilisation des fonds affectés	427 000	255 008	151 689
Résultat des fonds affectés	427 000	129 573	(593 893)
RÉSULTAT DE L'EXERCICE (avant répartition)	(9 604)	(567)	2 412
Part du résultat revenant à l'Etat de Genève	0	0	0
Part du résultat revenant à l'OFAS	0	0	0
RÉSULTAT DE L'EXERCICE (après répartition)	(9 604)	(567)	2 412