

# RAPPORT D'ACTIVITÉ 2012





## SOMMAIRE

### MESSAGE

Message du comité	3 - 4
-------------------	-------

---

### RAPPORTS D'ACTIVITÉS

Instances de l'Association	5 - 7
Prestations 2012	9 - 11

---

### BILAN ET COMPTES

Bilan au 31 décembre 2012	12
Compte d'exploitation au 31 décembre 2012	13 - 14

---

### REMERCIEMENTS

Remerciements	15 - 18
Celles et ceux qui ont fait Cerebal en 2012	19



## MESSAGE DU COMITÉ

### Une utopie devenue réalité

L'année 2012 a marqué un tournant décisif pour les droits de la personne en situation de handicap. L'avènement de la nouvelle Constitution, votée en octobre, signifie une augmentation des droits politiques, un accès garanti à tous les lieux publics, le droit à l'assistance personnelle ou encore, la reconnaissance de la langue des signes.

Du côté de la sphère personnelle, le travail de révision de la charte Sexualité-Handicap s'est achevé cet automne. Il y a 10 ans, on parlait de reconnaissance et de principes. Aujourd'hui, on s'active à la mise en application de ces principes au sein des institutions, pour que les personnes puissent disposer de leur corps et vivre des moments d'intimité, dans le cadre de leurs relations amoureuses.

Et Cerebral dans tout cela? Ces nouvelles réjouissantes ne doivent pas nous faire oublier la situation préoccupante de notre Association sur le plan financier. Il existe un déséquilibre chronique entre les subventions et le coût des prestations offertes. Année après année, nous nous livrons à un exercice proche du tour de prestidigitateur pour réduire nos dépenses et trouver des fonds supplémentaires.

En ce sens, l'exercice 2012 est un succès: les progrès enregistrés cette année sont le fruit d'un engagement collectif qui a demandé beaucoup d'investissement à chacun pour se concrétiser. Le chemin n'est toutefois pas terminé et il y a encore beaucoup à faire pour améliorer la situation des personnes touchées par le handicap.

Et comme chacun le sait, les spectacles finissent toujours par prendre fin. En l'absence d'une solution financière pérenne, nul ne peut dire combien de temps Cerebral sera en mesure de résister. Et pourtant, l'utilité sociale des associations comme la nôtre n'est plus à démontrer.

Au comité, nous sommes plein de rêves. L'un d'entre eux, le plus beau peut-être, concerne la création d'une maison dédiée au handicap. Utopique? Oui, sans doute! Mais nous sommes au printemps, une période propice aux espérances.

C'est au printemps que naissent les rêves. N'est-ce pas Victor Hugo qui professait: «Les utopies d'aujourd'hui sont les réalités de demain?» ●

Nicole Renaud Zurbriggen  
Membre du comité



## INSTANCES DE L'ASSOCIATION

### L'assemblée générale

La 54<sup>e</sup> assemblée générale de Cerebral Genève a eu lieu le mercredi 23 mai 2012 dans les locaux de l'Association. M<sup>me</sup> Nicole Renaud Zurbriggen, membre du comité, a dressé le bilan de l'année écoulée et exhorté les personnes présentes à réfléchir à ce qu'elles pourraient faire, concrètement, pour aider l'Association.

### Le comité

En 2012, le comité s'est réuni à sept reprises, pour traiter notamment du Pavillon, des sources de financements de l'Association, du nouveau contrat de prestations avec l'Etat de Genève et du projet de rapprochement avec insieme-Genève.

En début d'année, une délégation du comité a rencontré M. Longchamp afin de lui faire part de ses inquiétudes quant à l'avenir de l'Association. Par la suite, des échanges réguliers ont eu lieu avec la DGAS afin de négocier un nouveau contrat de prestations pour 2012-2013.

Les discussions avec insieme-Genève se sont poursuivies durant l'année. Les délégations des comités ont travaillé sur les aspects financiers et l'utilisation future du Pavillon de Cerebral. Un autre sous-groupe de travail a été constitué afin d'examiner les modalités pratiques d'un tel rapprochement, à savoir les prestations dispensées aux membres et les missions des secrétariats. Une séance conjointe a également été organisée sous l'égide la DGAS, qui a exhorté les deux Associations à trouver des solutions pour assurer leur avenir.

Au-delà de ces dossiers spécifiques, le travail sur le fonctionnement général de l'Association s'est poursuivi, ainsi que le travail de représentation dans différentes instances comme:

- Le conseil de Fondation de Clair Bois ou la Commission cantonale d'indication.
- Les Comités de différentes Associations actives dans le domaine du handicap à Genève, notamment la Fégaph.

- Des groupes de travail ponctuels, notamment celui en charge de réviser la Charte «Amour et Sexualité des personnes handicapées». Cette nouvelle charte a été signée par Cerebral Genève et de nombreux partenaires, le 15 novembre 2012, lors de sa présentation publique.

### **Le secrétariat**

Centre névralgique de l'Association, le secrétariat est en charge:

- de la gestion administrative de l'Association,
- de l'organisation et de la gestion de toutes les prestations proposées,
- de l'intendance du pavillon et des véhicules,
- de la coordination des activités des bénévoles.

Dans le cadre de la nouvelle politique de communication de l'organisation faîtière, nous avons été contraints de modifier notre site internet. En service depuis 2008, notre site méritait bien un lifting, mais celui-ci s'est avéré nettement plus important qu'imaginé initialement. Le nouveau site a finalement été mis en ligne le 5 novembre 2012.

Par ailleurs, le secrétariat représente également Cerebral Genève dans des groupes de travail et comités de pilotage, notamment le Service Relève. Il est aussi impliqué dans les discussions quant au rapprochement avec insieme-Genève.



## **L'organisation faîtière Cerebral Suisse**

Cerebral Suisse a organisé plusieurs séances de travail avec les groupements régionaux, notamment pour assurer leur formation à la nouvelle plateforme internet. De plus, Cerebral Genève a participé à la deuxième rencontre nationale des directeurs des groupements régionaux à Soleure en septembre, ainsi qu'à la rencontre des secrétariats romands, à Morges, en juin. Ces rencontres, toujours très appréciées, sont l'occasion de partager nos expériences entre groupements, mais aussi de relayer nos inquiétudes et souhaits auprès de notre faîtière. ●



## PRESTATIONS 2012

L'activité principale de notre Association, est de proposer des activités de loisirs variées aux personnes atteintes d'infirmité motrice cérébrale.

Globalement, les mesures prises depuis 2010, afin de réduire les déficits de l'Association ont porté leurs fruits. L'offre de week-ends a désormais atteint les limites imposées par son financement. Il s'agit maintenant de maintenir le cap, tant que de nouvelles ressources financières ne sont pas trouvées.

Concernant les séjours de vacances, seul un séjour s'est déroulé «hors les murs» en 2012, toujours par soucis d'économies. Pour la première fois, nous avons pu proposer un séjour pour les enfants durant les vacances de Pâques. Cette nouvelle offre a été accueillie favorablement, bien que le séjour n'ait pas été complet. Le comité a d'ores et déjà décidé de maintenir cette offre pour 2013. Cette

### **Week-ends:**

organisés de septembre à mai

	<i>mineurs</i>	<i>majeurs</i>	<i>total</i>
Nombre de week-ends	9	19	<b>28</b> (29)
Nombre de participants	20	59	<b>79</b> (75)
Nombre de jours/participants	161	426	<b>587</b> (629)

### **Séjours de vacances**

Nombre de séjours	2	4	<b>6</b> (6)
Nombre de participants	19	49	<b>68</b> (60)
Nombre de jours/participants	181	695	<b>876</b> (806)

### **Massages Relaxation**

Nombre de participants	6	14	<b>20</b> (21)
Nombre de séances	26	102	<b>128</b> (142)

### **Groupe Jeunes**

Nombre de séances	–	10	<b>10</b> (10)
Nombre de participants	–	13	<b>13</b> (12)
Nombre de visites/participants	–	88	<b>88</b> (102)

### **Manifestations ponctuelles**

Nombre de manifestations	1	2	<b>3</b> (3)
Nombre de participants	19	32	<b>51</b> (54)
Nombre d'accompagnants	39	26	<b>65</b> (48)

\* Les chiffres entre parenthèses correspondent aux résultats 2011



année encore, la totalité des personnes inscrites ont trouvé une place de séjour.

Les autres prestations n'ont pas fait l'objet de mesures d'économies. La diminution constatée est due principalement à des annulations plus fréquentes, en raison notamment des conditions de circulation toujours plus difficiles.

Relevons cette année notre première participation à la «Fête des Voisins», en mettant notre Pavillon à la disposition des organisateurs. Les membres de l'Association ont été invités à ce grand pique-nique canadien et plusieurs d'entre eux ont répondu présent. Nous avons fait connaissance les uns et les autres, améliorant ainsi notre intégration sur le chemin Sur-le-Beau.

Un autre très beau témoignage d'intégration en cette année 2012, fut le projet Cycle en Cycle, initié par M. Matousek, professeur d'anglais au cycle de Cayla. Avec sa classe de 11<sup>e</sup> année, il a décidé de faire 130 km à vélo, entre Trieste (Italie) et Porec (Croatie), afin de récolter des fonds pour Cerebral Genève.

Pour faire plus ample connaissance avec les personnes en situation de handicap et motiver sa classe, les élèves ont participé au goûter de nouvel-an des enfants. Durant cet après-midi festif, ils les ont aidés, ont joué dehors avec eux et ont aussi échangé avec les moniteurs présents. Au printemps, toute la classe s'est encore mobilisée pour organiser une soirée spectacle accompagnée d'un apéritif dînatoire pour nos membres adultes, soirée qui a rencontré également un très beau succès.

## BILAN AU 31 DÉCEMBRE 2012

ACTIF	2012	2011
<b>ACTIFS DISPONIBLES</b>	CHF	CHF
Caisse	13'999.89	6'397.93
Banque et CCP	<u>313'057.02</u>	<u>268'844.82</u>
<b>Total actifs disponibles</b>	<b><u>327'056.91</u></b>	<b><u>275'242.75</u></b>
<b>ACTIFS MOBILISÉS</b>		
Débiteurs	6'575.00	
Provision perte sur débiteurs	<u>(528.50)</u>	4'826.50
Impôt anticipé à récupérer	28.22	62.90
Comptes de régularisation actif	<u>7'600.50</u>	<u>15'947.35</u>
<b>Total actifs mobilisés</b>	<b><u>13'675.22</u></b>	<b><u>20'836.75</u></b>
<b>ACTIFS IMMOBILISÉS</b>		
Véhicule	206'534.25	
– Amortissement cumulé	<u>(206'533.25)</u>	28'693.15
Mobiliers	24'867.78	
– Amortissement cumulé	<u>(19'894.24)</u>	9'947.10
Construction bâtiment	<u>3'004'067.12</u>	
– Amortissement cumulé	<u>(981'000.00)</u>	<u>2'111'767.12</u>
<b>Total actifs immobilisés</b>	<b><u>2'028'041.66</u></b>	<b><u>2'150'407.37</u></b>
<b>TOTAL ACTIF</b>	<b><u>2'368'773.79</u></b>	<b><u>2'446'486.87</u></b>
<b>PASSIF</b>		
<b>FONDS ÉTRANGERS</b>		
<b>Dettes à court terme</b>		
Créanciers fournisseurs	3'404.30	1'167.05
Comptes de régularisation passif	36'295.00	13'050.00
Part revenant à l'Etat – subvention non dépensée	<u>2'846.00</u>	–
<b>Total dettes à court terme</b>	<b><u>42'545.30</u></b>	<b><u>14'217.05</u></b>
<b>Dettes à moyen et long terme</b>		
Banque, emprunt hypothécaire	<u>354'000.00</u>	<u>377'000.00</u>
<b>Total dettes à moyen et long terme</b>	<b><u>354'000.00</u></b>	<b><u>377'000.00</u></b>
<b>Fonds</b>		
Fonds Fondation Leenaards	17'948.63	17'948.63
Fonds Loterie Romande	–	9'789.15
Fonds M <sup>me</sup> Grandchamps	65'005.06	69'978.62
Fonds «Enfance et Loisirs»	3'330.00	3'330.00
Fonds bus	14'437.90	33'340.90
Fonds P. Schucany	50'000.00	50'000.00
Fonds solidarité pour majeure	3'950.00	4'650.00
Fonds Matthieu	11'870.00	10'270.00
Fonds construction bâtiment	2'276'600.95	
– Dissolution cumulée	<u>(758'900.00)</u>	<u>1'593'590.95</u>
<b>Total fonds</b>	<b><u>1'517'700.95</u></b>	<b><u>1'792'898.25</u></b>
<b>FONDS PROPRES</b>		
Capital association	262'371.57	278'657.21
Résultat de l'exercice	25'614.38	(16'285.64)
<b>Total des fonds propres</b>	<b><u>287'985.95</u></b>	<b><u>262'371.57</u></b>
<b>TOTAL PASSIF</b>	<b><u>2'368'773.79</u></b>	<b><u>2'446'486.87</u></b>

## COMPTE D'EXPLOITATION AU 31 DÉCEMBRE 2012

	Budget		
	2012 CHF	2012 CHF	2011 CHF
<b>PRODUITS D'EXPLOITATION</b>			
Subventions	624'841.00	648'060.00	657'231.40
Subvention exceptionnelle (OFAS)	–	44'097.90	–
Recettes participants	147'000.00	156'440.00	149'595.00
Cotisations des membres	18'000.00	17'370.00	18'430.00
Autres produits	60'000.00	92'289.70	68'889.60
<b>Total des produits d'exploitation</b>	<b>849'841.00</b>	<b>958'257.60</b>	<b>894'146.00</b>
<b>CHARGES D'EXPLOITATION</b>			
<b>Charges de personnel et assimilés</b>			
Salaires et charges sociales administration	(150'000.00)	(127'235.10)	(154'955.75)
Honoraires pour prestations de tiers	–	(8'850.90)	(10'678.00)
Autres charges de personnel	–	(60.00)	–
<b>TOTAL des charges de personnel et assimilés</b>	<b>(150'000.00)</b>	<b>(136'146.00)</b>	<b>(165'633.75)</b>
<b>AUTRES CHARGES</b>			
Séjours de vacances	(350'000.00)	(330'966.56)	(297'054.70)
Week-ends de loisirs	(200'000.00)	(216'185.73)	(228'404.00)
Frais Groupe Jeunes/Parents	(2'000.00)	(1'830.70)	(524.35)
Frais Groupe Shiatsu	(5'000.00)	(5'055.00)	(5'535.00)
Frais Bulletin ECHO/Médias/Rel. Pub.	(6'000.00)	(3'451.25)	(5'125.90)
Frais divers manifestations	(3'000.00)	(3'024.00)	(3'802.50)
Frais de téléphone et d'affranchissement	(8'000.00)	(5'237.60)	(6'417.85)
Frais d'entretien du matériel de secrétariat	(8'000.00)	(8'974.10)	(7'871.45)
Frais de matériel de bureau	(8'000.00)	(3'943.30)	(3'233.35)
Honoraires professionnels	(8'000.00)	(17'020.00)	(14'114.40)
Frais divers	(2'000.00)	–	–
Publicité	(1'000.00)	(647.25)	(1'464.65)
Frais de représentation	(1'000.00)	(923.20)	(964.00)
Assurances	(2'000.00)	(1'171.60)	(1'171.60)
Amortissements	(138'934.00)	(133'165.71)	(133'168.56)
Appointements personnel	–	–	–
entretien bâtiment	(6'000.00)	(5'107.30)	(5'229.10)
Frais Eau/Electricité/Chauffage	(10'000.00)	(9'644.80)	(10'598.40)
Frais de matériel et d'entretien bâtiment	(20'000.00)	(44'584.98)	(21'065.89)
Droit de superficie	(124'345.00)	(124'345.00)	(124'345.00)
Assurances	(5'000.00)	(4'744.05)	(4'527.90)
Impôt sur le bâtiment	–	–	2'840.00
<b>TOTAL des autres charges</b>	<b>(908'279.00)</b>	<b>(920'022.13)</b>	<b>(871'778.60)</b>
<b>TOTAL des charges d'exploitation</b>	<b>(1'058'279.00)</b>	<b>(1'056'168.13)</b>	<b>(1'037'412.35)</b>
<b>RÉSULTAT D'EXPLOITATION</b>	<b>(208'438.00)</b>	<b>(97'910.53)</b>	<b>(143'266.35)</b>

## COMPTE D'EXPLOITATION AU 31 DÉCEMBRE

	Budget		
	2012 CHF	2012 CHF	2011 CHF
<b>RÉSULTAT FINANCIER</b>			
Produits financiers	100.00	194.80	289.65
Charges financières	(11'500.00)	(11'202.60)	(12'195.50)
<b>Résultat financier</b>	<b>(11'400.00)</b>	<b>(11'007.80)</b>	<b>(11'905.85)</b>
<b>Résultat exceptionnel</b>			
Dons	3'000.00	24'123.00	3'228.00
<b>Résultat exceptionnel</b>	<b>3'000.00</b>	<b>24'123.00</b>	<b>3'228.00</b>
<b>Résultat avant résultat des fonds</b>	<b>(216'838.00)</b>	<b>(84'795.33)</b>	<b>(151'944.20)</b>
<b>FONDS AFFECTÉS</b>			
Dotation	25'000.00	4'600.00	36'370.00
Attribution	-	(4'600.00)	(36'370.00)
Utilisation	106'390.00	113'255.71	135'658.56
<b>Résultat des fonds affectés</b>	<b>131'390.00</b>	<b>113'255.71</b>	<b>135'658.56</b>
<b>RÉSULTAT DE L'EXERCICE AVANT TRAITEMENT</b>			
	(85'448.00)	28'460.38	(16'285.64)
./. Part revenant à l'Etat	-	(2'846.00)	-
<b>RÉSULTAT DE L'EXERCICE APRÈS TRAITEMENT</b>	<b>(85'448.00)</b>	<b>25'614.38</b>	<b>(16'285.64)</b>



## REMERCIEMENTS

*Notre gratitude va à toutes les personnes, institutions, autorités qui soutiennent les prestations de Cerebral Genève, que ce soit par leur engagement personnel ou par un don. Nous ne pouvons citer toutes les personnes qui ont œuvré en 2012, mais qu'elles en soient ici chaleureusement remerciées.*

### **Pour leur soutien financier**

L'OFAS

L'Etat de Genève

Les Communes  
de Carouge, Collonge-Bellerive,  
Meyrin, Satigny, Thônex

Capital International SA

La Fondation Charles Curtet

La Fondation Hans Wilsdorf

Vision Globale SA

Angeloz Marie-Thérèse, Bernard

Bidaux Jacqueline

Bonvin Marialuisa

Brunel Catherine

Cadoux Catherine, Laurent

Cavecchia Luciano

CO Cayla, classe 1115

Cosatti Augusto

De Freitas Castro Marina,  
Jacques

Duay Nicolas

Ducry Rose-Marie

Dussuet Antoinette, Jean-Pierre

Gillieron Jacques

Girod Christian

Henri Florence, Etienne

Kaplun Annette

Le Guisquet Marie

Lowe Claire-Lise

Martin Séverine

Matousek Jaromir

Nagelmackers-Voinov Misha

Perrier Anne, Arnaud

Prevedello Maxime

Ryser Gallarato Janine

Thorimbert Honorine, Mathieu

Urchetti-Gillioz Jeanne

Waeber-Cantin Katia

Waldburger Willy

*Tous les fidèles donateurs anonymes, membres ou non-membres de notre Association qui, par leur générosité, ont permis la réalisation de nombreuses activités.*



### **Pour leur engagement bénévole**

Benyair Jessica  
Brunel Caroline  
Claudet Sarah  
Cosatti Augusto  
Cousin Grégoire  
Donnet Jérémie  
Hadifi Mohamed  
Jeanprêtre Maxence  
Leducq Guillaume  
Le Guisquet Erwan  
Lusson Francine  
Morf Benjamin  
Renaud Zurbriggen Nicole  
Suringar Pierre-Alexandre  
Zbinden Marcel

*Toutes les personnes qui  
offrent ponctuellement leur  
temps et leur cœur, pour notre  
Association et ses membres.*

### **Pour leur précieuse collaboration**

Brunel Caroline,  
animatrice du «groupe jeunes»  
Cousin Grégoire,  
responsable week-ends  
et séjours de vacances  
Greiller Maryline,  
responsable week-ends  
et séjours de vacances  
Leducq Guillaume,  
responsable week-ends  
et séjours de vacances  
Metrot Martine,  
responsable week-ends  
et séjours de vacances  
Perret-Jaunin Katia,  
coordinatrice des massages  
Rechaidia Zakia,  
responsable week-ends  
et séjours de vacances  
Revocat Nathalie,  
responsable week-ends  
Rombauts Marie,  
responsable week-ends  
et séjours de vacances  
Sayah Mocktariya,  
responsable week-ends  
et séjours de vacances  
Spagnolo Carmelina,  
coordinatrice des massages  
Le secteur des Jardins  
de la Fondation Trajets,  
responsable de l'entretien  
du parc

L'unité communication de la  
Fondation Foyer-Handicap,  
pour la mise en page  
du Rapport d'Activité

Les membres du comité  
de l'Association

Les moniteurs des week-ends  
et séjours de vacances

Les masseurs

*Nos différents partenaires  
du réseau avec lesquels nous  
entretenons des relations  
privilégiées de confiance  
et de collaboration active.*

## **CELLES ET CEUX QUI ONT FAIT CEREBRAL EN 2012**

### **Comité**

**Sophie Crestin-Billet,**  
*Présidente*

**Pascal Rivollet,**  
*Trésorier*

**Rita Blève,**  
*Membre*

**Séverine Lalive-Raemy,**  
*Membre*

**Francine Lusson,**  
*Membre*

**Raffaella Meakin,**  
*Membre*

**Nicole Renaud Zurbriggen,**  
*Membre*

**Pierre-Alain Gøetschmann,**  
*Membre extraordinaire*

### **Secrétariat**

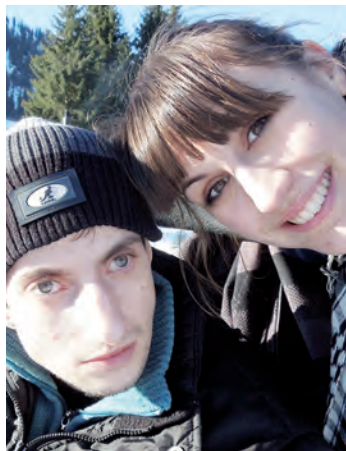
**Véronique Piatti Bretton,**  
*Secrétaire générale*

**Patricia Fellay,**  
*Comptable*

**Caroline Brunel,**  
*Coordinatrice*







Association Cerebral Genève  
Chemin de Sur-le-Beau 16  
CH-1213 Onex  
Tél. 022 757 49 66  
Fax 022 757 49 06  
info@cerebral-geneve.ch  
www.cerebral-geneve.ch

